



KARTA GWARANCYJNA

INSTRUKCJA OBSŁUGI DO MODELI

ROMET GARDEN home edition 1
ROMET GARDEN home edition 2

Szanowni Państwo!

Dziękujemy za zakup naszego produktu i gratulujemy trafionego wyboru. Oddajemy Państwu urządzenie, którego potwierdzona na rynku niezawodność eksploatacji, pozwoli naszym Klientom na osobistą satysfakcję.

Przed rozpoczęciem użytkowania urządzenia, należy dokładnie zapoznać się z treścią instrukcji obsługi.

Zastosowanie zawartych w niej informacji, rad i wskazówek, zapewni bezawaryjną eksploatację i zagwarantuje bezpieczeństwo podczas użytkowania.

W razie jakichkolwiek pytań, jesteśmy do Państwa stalej dyspozycji.

Dział Obsługi Klienta: tel. +48 14 68 48 140 ; assistance@romet.pl

Dział Serwisu: tel. +48 14 68 48 146; serwis@romet.pl

Odśnieżarka – instrukcja obsługi

ROMET GARDEN home edition 1 ROMET GARDEN home edition 2

Część pierwsza – Informacje Ogólne

UWAGA!

Urządzenie nie jest zalane olejem silnikowym.

Przed pierwszym uruchomieniem należy zalać silnik olejem silnikowym o klasie SAE 10W-30 w ilości 0,6 litra.

1.1. Proszę o staranne zapoznanie się z instrukcją obsługi i jej zachowanie. W razie wątpliwości skontaktuj się ze sprzedawcą.

1.2. Proszę przeczytać dokładnie informacje zawarte na tabliczce znamionowej, która znajduje się na korpusie odśnieżarki i na silniku.

1.3. Zapoznaj się dokładnie z zasadami sterowania i właściwego wykorzystywania sprzętu. Przed pierwszym startem upewnij się, że potrafisz wyłączyć i kontrolować urządzenie.

1.4. Prosimy stosować się do następujących zasad bezpieczeństwa:

a) Nigdy nie pozwalaj dzieciom poniżej szesnastego roku życia na korzystanie z urządzenia. Nigdy nie pozwalaj dorosłym na korzystanie z urządzenia bez zapoznania się przez nich z instrukcją obsługi;

b) Upewnij się, że podczas obsługi i konserwacji urządzenia nie znajdują się w jego pobliżu małe dzieci i zwierzęta domowe;

c) Zachowaj szczególną ostrożność, aby uniknąć poślizgnięcia i upadku. Szczególnie na „wstecznym biegu”.

1.5. Ta odśnieżarka została stworzona do odśnieżania i może usuwać śnieg na boki. Jeśli zmienisz jej zastosowanie i użyjesz do innego celu niż została ona zaprojektowana, producent zwalnia się z obowiązku wymiany części zamiennych i bezpłatnej naprawy w okresie gwarancji. W trakcie używania urządzenia miej na uwadze troskę o bezpieczeństwo osób trzecich i ich mienia.

1.6. Podczas odśnieżania należy przestrzegać odpowiednich przepisów swojego kraju.

1.7. Podczas używania sprzętu musisz nosić rękawice, okulary ochronne, ubranie zimowe i antypoślizgowe obuwie.

1.8. Zawsze używaj oryginalnych podzespołów, części zamiennych. Użytkownik traci gwarancję, na skutek uszkodzeń, które mogą powstać, jeśli sprzęt, zostanie wyposażony w części zamienne inne niż oryginalne.

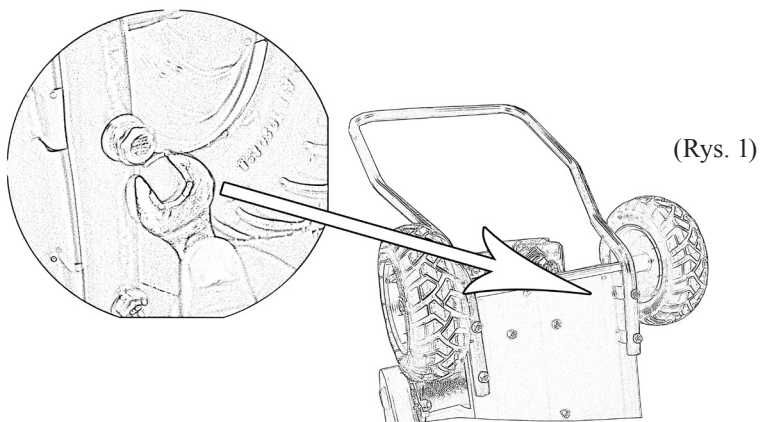
Nie możemy przyjąć żadnej odpowiedzialności za szkody lub wypadki, które powstają z powodu braku zastosowania się do tej instrukcji.

Część druga: Instalacja urządzenia

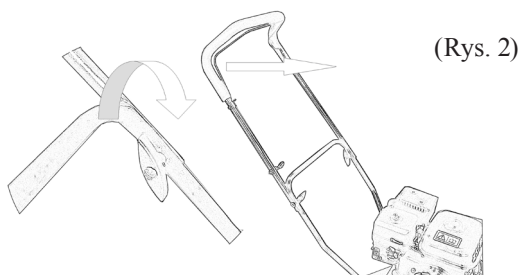
A *Dotyczy wersji ROMET GARDEN home edition 1

2.1. Po rozpakowaniu urządzenia upewnij się, że jego wszystkie elementy składowe są kompletne. Jeżeli zaistnieją braki, prosimy o kontakt ze sprzedawcą w celu ich uzupełnienia.

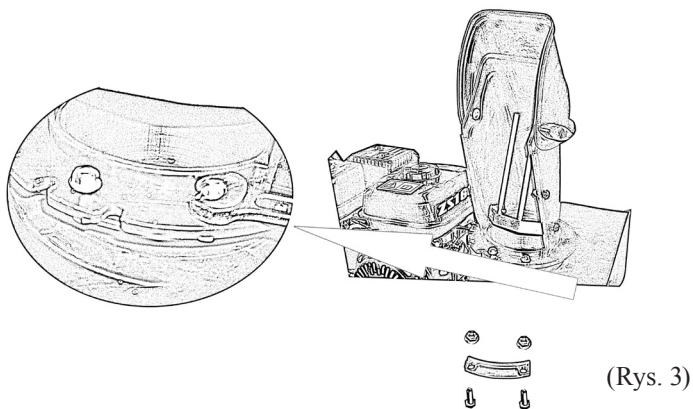
2.2. Zainstaluj uchwyt 2, użyj do tego czterech śrub M8
Przykręć je i sprawdź czy są napięte po obu stronach podstawy.
(Patrz- Rysunek 1)



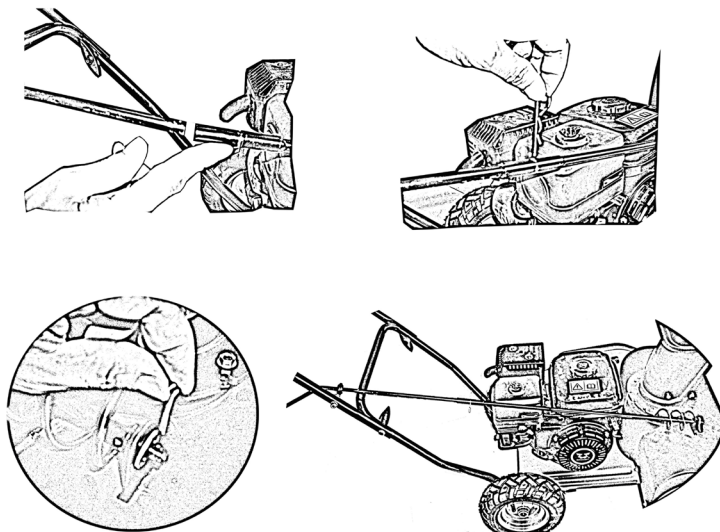
2.3. Aby przymocować uchwyt 1 oraz uchwyt 2 użyj dwóch śrub M8.
(Patrz - Rysunek 2)



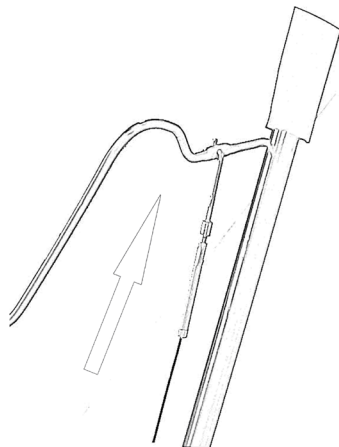
2.4. Przymocuj otwór wylotowy za pomocą trzech plastikowych podkładek. Skręć sześć śrub M8 oraz sześć nakrętek M8 na dole rynny otworu wylotowego. (Patrz – Rysunek 3)



2.5. Zamontuj wspornik wraz z zabezpieczeniami i dokręć śrubę. (Patrz- Rysunek 4)



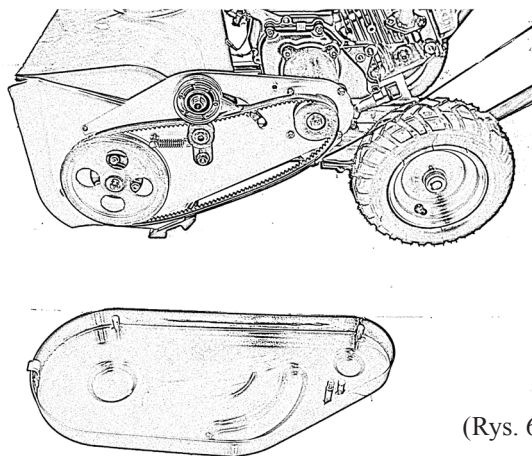
2.6. Zamontuj linkę. (Rysunek 5)



(Rys. 5)

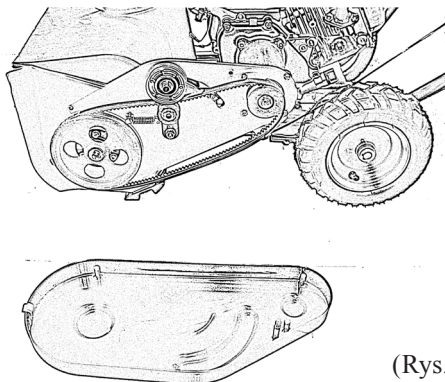
2.7. Wymiana pasa napędowego

1. Zdejmij pokrywę pasa napędowego. (Patrz - Rysunek 6)



(Rys. 6)

2.8 Zdemontuj koło napinacza, a następnie pasek napędowy.
(Patrz - Rysunek 7)



(Rys. 7)

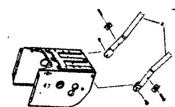
3. Montaż. Złożenie odbywa się w odwrotnej kolejności. Pamiętaj aby mocno dokręcić osłonę.

B *Dotyczy wersji ROMET GARDEN home edition 2

2. Po rozpakowaniu urządzenia upewnij się, że jego wszystkie elementy składowe są kompletne. Jeżeli zaistnieją braki, prosimy o kontakt ze sprzedawcą w celu ich uzupełnienia.

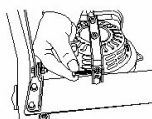
2.2 Montaż uchwytu: Użyj następujących części aby zamontować uchwyt po obu stronach obudowy. (Rysunek 1):

- A) Cztery śruby
- B) Dwa wzmocnienia dla śruby górnej
- C) Dwie podkładki dla dolnej śruby

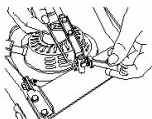


(Rys. 1)

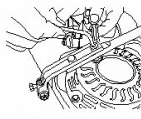
2.3 Montaż dźwigni: Na początku wyciągnij gałkę z dźwignienki, wsuń dźwignię w obudowę skrzyni biegów, następnie wciśnij gałkę. W otwór włóż śrubę wraz ze sprężyną, następnie przykręć śrubą (Rysunek 1). Dokręć śrubę kluczem (Rysunek 2). Za pomocą klucza płaskiego dokręć śrubę, która łączy dźwignienkę. (Rysunek 3). Następnie wyreguluj za pomocą klucza (Rysunek 4).



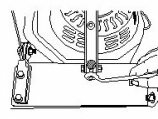
1



2



3

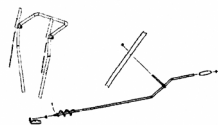


4

2.4 Montaż rury wylotowej: Umieść rurę wylotową na kołnierzu. Następnie przymocuj kompletem śrub wraz z podkładkami. Dokładnie dokręć. (Patrz Rysunek).

2.5 Instalacja przewodu sprzęgła i przewodu hamulca. Umieść koniec linki w otworze, ustaw nakrętkę i dokręć go. Nie za mocno. (Patrz Rysunek).

2.6 Instalacja dźwigni sprzęgła. Przymocuj pierścień gumowy, przykręć śrubą M8 na skraju uchwytu, włóż w otwór uchwytu, wykorzystując zawleczkę zabezpieczającą. (Patrz Rysunek)



Wymiana oleju

Jeśli olej jest brudny, szybciej następuje zużycie silnika. Wymieniaj olej w wymaganych czasookresach oraz utrzymuj właściwy poziom oleju.

CZASOOKRES WYMIANY OLEJU: Co rok, przed sezonem roboczym.

ZALECANY OLEJ: Klasa oleju SE, SG według API: SAE 10W - 30

WYMAGANA OBJĘTOŚĆ OLEJU: 0,6 l.

Jak wymieniać olej: Ustaw odśnieżarkę na równej płaskiej powierzchni. Wykręć korek wlewowy i korek spustowy oleju. Spuść olej kiedy silnik jest ciepły, aby olej szybko i dokładnie spłynął. Mocno wkręć korek spustowy.

Część trzecia. Przygotowanie.

3.1. Dokładnie sprawdzaj powierzchnię, na której chcesz pracować, usuń z drogi wszelkie wycieraczki, omijaj krawężniki, kable, bądź inne obiekty, które zagrażają prawidłowej eksploatacji urządzenia oraz bezpieczeństwu osób znajdujących się w pobliżu pracy odśnieżarki.

3.2. Rozłącz sprzęgło przed uruchomieniem silnika.

- 3.3. Używaj obuwia antypoślizgowego aby utrzymać odpowiednią przyczepność.
- 3.4. Obchodź się z paliwem ostrożnie, ponieważ jest łatwopalne.
- a) Używaj paliwa wyłącznie z potwierdzonego źródła;
 - b) Nigdy nie uzupełniaj paliwa podczas pracy silnika oraz gdy jest on gorący;
 - c) Zawsze uzupełniaj paliwo w zbiorniku na otwartym powietrzu, nigdy nie uzupełniaj w pomieszczeniach zamkniętych;
 - d) Zakręć dokładnie korek paliwa, ewentualnie rozlane paliwo przetrzyj aby zbiornik był suchy.
- 3.5. Jeśli odśnieżarka ma możliwość rozruchu elektrycznego, zawsze używaj uziemionego przewodu, i odpowiedniej wtyczki.
- 3.6. Dostosuj wysokość obudowy do nawierzchni tak, aby obudowa nie stykała się bezpośrednio z podłożem.
- 3.7. Nigdy nie wykonuj żadnych regulacji podczas pracy silnika.
- 3.8. Przed rozpoczęciem odśnieżania, pozwól urządzeniu i silnikowi dostosować się do temperatury panującej na zewnątrz
- 3.9. Podczas pracy wirnik może wyrzucać obiekty które mogą zranić oczy, dlatego zawsze używaj okularów ochronnych.
- 3.10. Zabronione jest zasłanianie oraz przykrywanie rury wylotowej. Uważaj na obracające się i ruchome elementy.
- 3.11. Bardzo ważne jest aby sprawdzić przed pierwszym użyciem poziom paliwa i oleju. Upewnij się, że paliwo i olej jest w pełni uzupełnione.
- 3.12. Sprawdź dokładnie ciśnienie w oponach. Prawidłowe ciśnienie opon podaje producent ogumienia.

Część czwarta – parametry techniczne

GŁÓWNE PARAMETRY TECHNICZNE HOME EDITION 1

Model	ROMET GARDEN home edition 1
Silnik	Cztero – suwowy, benzynowy
Moc silnika:	3.1kW / 4 KM
Rodzaj paliwa:	benzyna bezołowiowa
Pojemność zbiornika paliwa	3.6l
Zużycie paliwa	0.8 l/h
Rozrusznik	ręczny
Szerokość odśnieżania	520 mm
Max. grubość pokrywy śnieżnej	258 mm
Waga netto	43 kg
Wymiary [cm]	69 - 55 – 48
Kąt obrotu dyszy wylotowej	190 stopni
Wydajność	300 m ³ / godz.
Odległość wyrzutu śniegu	0-6 m
Napęd	brak własnego napędu
Certyfikat	EPA / GS

GŁÓWNE PARAMETRY TECHNICZNE HOME EDITION 2

Model	ROMET GARDEN home edition 2
Silnik	Cztero – suwowy, benzynowy
Moc silnika:	4.8kW / 6.5 KM
Rodzaj paliwa:	benzyna bezołowiowa
Pojemność zbiornika paliwa	3.6l
Zużycie paliwa	0.8 l/h
Rozrusznik	ręczny
Szerokość odśnieżania	560 mm
Max. grubość pokrywy śnieżnej	510 mm
Waga netto	78 kg
Wymiary [cm]	89 - 62 – 66
Kąt obrotu dyszy wylotowej	190 stopni
Wydajność	do 1700 m ³ / godz.
Odległość wyrzutu śniegu	0-10 m
Napęd	5 biegów przód + 2 biegi tył
Certyfikat	EPA / GS

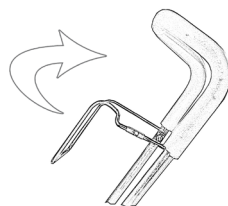
Część piąta. Obsługa i konserwacja odśnieżarki

1. Aby zapewnić bezpieczną pracę, regularnie sprawdzaj stan techniczny urządzenia.
2. Zachowaj szczególną ostrożność podczas poruszania się po drogach i przejściach. Zwracaj uwagę na możliwe zagrożenia oraz ruch uliczny.
3. W przypadku wypadnięcia nie pożądanego przedmiotu do wirnika, bezzwłocznie wyłącz silnik i ostrożnie usuń blokujące przedmioty. Dokładnie sprawdź stan urządzenia przed wznowieniem pracy upewnij się, że nie wystąpiły żadne uszkodzenia.
4. Jeśli zauważysz, że silnik zachowuje się dziwnie, wibruje bądź występują inne niestandardowe zachowania, wyłącz silnik i sprawdź przyczynę lub zgłoś usterkę w punkcie zakupu.
5. Przed wykonaniem napraw i regulacji bezzwzględnie wyłącz silnik.
6. Przed wykonaniem konserwacji upewnij się, że części ruchome nie obracają się.
7. Nie uruchamiaj urządzenia wewnątrz budynków.
8. Nie odśnieżaj na kamienistych i stromych powierzchniach.
9. Nigdy nie używaj urządzenia bez zachowania zasad bezpieczeństwa.
10. Nigdy nie używaj urządzenia, gdy w pobliżu znajdują się dzieci i zwierzęta.
11. Nigdy nie przeciążaj urządzenia, używaj go do celu, do którego zostało ono przeznaczone.
12. Nie wykonuj szybkich manewrów zwłaszcza na śliskich nawierzchniach.
13. Nigdy nie kieruj wylotu w stronę innych osób i zwierząt.
14. Kiedy przemieszczasz urządzenie nie odśnieżając, podnieś część roboczą ku górze tak, aby nie dotykała podłoża.
15. Bezzwzględnie wyłącz silnik, jeśli zamierzasz wykonywać jakiegokolwiek naprawy, regulacje i kontrolę urządzenia.
16. Proszę używać tylko części zaleconych przez Producenta.
17. Nie zbliżaj rąk ani stóp do obracających się podzespołów.
18. Nigdy nie przechowuj urządzenia z pełnym zbiornikiem paliwa wewnątrz budynków.
19. Nigdy nie używaj maszyny przy braku odpowiedniej widoczności i oświetlenia. Zawsze trzymaj mocno uchwyt . Zawsze “chodź” nigdy nie biegaj z maszyną.
20. Urządzenie nie służy do przewożenia osób.
21. Po skończeniu pracy, wyłącz silnik i oczyść urządzenie.
22. Jeśli jakiś obiekt zaburzy pracę urządzenia, bądź urządzenie pracuje niepoprawnie, wyłącz urządzenie i wykonaj oględziny.
23. Zachowaj ostrożność podczas zmiany kierunku, zwłaszcza na śliskiej nawierzchni. Nie odśnieżaj terenów o nachyleniu większym niż 20 stopni.

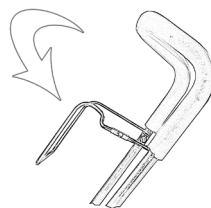
24. Uruchomienie: Ustaw wyłącznik zapłonu w pozycji włączony, następnie w pełni otwórz dźwignię ssania. Pociągnij lekko za uchwyt rozrusznika aż poczujesz opór, następnie energicznie szarpnij. Pozwól silnikowi nagrzać się do odpowiedniej temperatury, gdy silnik ustabilizuje obroty, wyłącz ssanie.
25. Pozwól urządzeniu pracować kilka minut po skończeniu pracy aby zapobiec zamarznięciu resztek śniegu w komorze wirnika.

Dotyczy ROMET GARDEN home edition 1

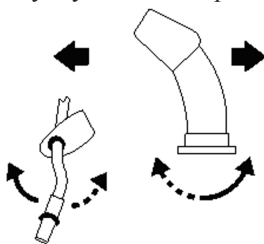
26. Po uruchomieniu silnika pociągnij dźwignię sprzęgła, wirnik zacznie się obracać, aby usuwać śnieg. Pchaj ostrożnie do przodu.



27. W wypadku wpadnięcia jakiegoś przedmiotu do komory wirnika (ślimaka), zwolnij dźwignię sprzęgła, następnie wyłącz silnik. Ostrożnie sprawdź, lub usuń zator.



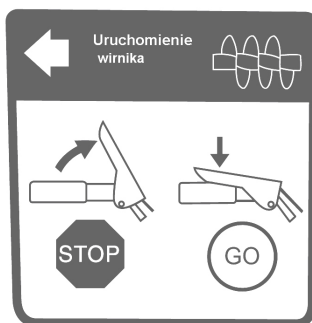
28. Zmiana kierunku rury wylotowej:
Aby ustawić kierunek wylotu śniegu przez rurę użyj dźwigni zmiany kierunku.. Max. kąt obrotowy wynosi 190 stopni. Nie należy obracać go siłą.



29. Zatrzymanie maszyny:
Zmniejsz obroty silnika, następnie wyłącz zapłon, poczekaj aż silnik zatrzyma się w pełni.

Dotyczy ROMET GARDEN home edition 2

26. Po uruchomieniu silnika, należy przekręcić dźwignię przepustnicy w prawo, aby zwiększyć prędkość obrotową silnika do właściwej pozycji.
27. Ustaw wymagany kierunek wylotu rury przy pomocy dźwigni regulacji. (UWAGA: zakres wyrzucenia może się wahać pomiędzy 10 a 15 metrów).
28. Ustawianie wymaganej prędkości pracy za pomocą dźwigni zmiany biegów (1 bieg powoli 5 bieg szybko). Istnieją dwie prędkości biegu wstecznego (R1 powolny, R2 szybko).
Uwaga: Wybierz powolną dla ciężkiego mokrego śniegu oraz większą prędkość przy śniegu suchym.
29. Z lewej strony dźwigni znajduje się sterowanie wirnikiem: "AUGER CONTROL" (Uruchomienie wirnika). Naciśnij przycisk z lewej strony dźwigni sterującej (patrz rysunek), wirnik zacznie się obracać.



30. Prawa dźwignia służy do sterowania napędami. Naciśnij prawą dźwignię sterowania (patrz rysunek) a odśnieżarka zacznie się poruszać.

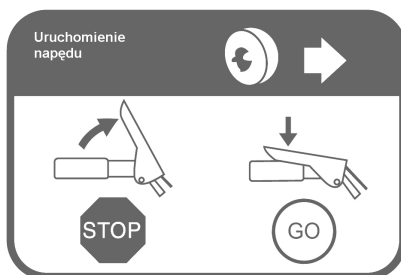


Tabela kontroli technicznych

		Przed każdym uruchomieniem	Po 25 godzi- nach	Co roku	
				przed użyciem	przed magazy- nowaniem
Olej silnikowy	sprawdź	X			
	wymień		X	X	
Świeca zapłonowa	oczyść			X	
	wymień			X	
Koła i części ruchome	sprawdź, nasmaruj				X
Zbiornik paliwa	opróżnij				X
Dźwignia sprzęgła	sprawdź i ustaw luz			X	
Obroty silnika	sprawdź i wyreguluj			X	
Filtr paliwa	sprawdź			X	

Część szósta. WARUNKI GWARANCJI

1. Gwarant, zapewnia dobrą jakość i sprawne działanie odśnieżarki, na którą została wydana niniejsza karta gwarancyjna i odpowiada jedynie za ukryte wady materiałowe. Sprzedawca, zobowiązany jest wydać Kupującemu pełnowartościowe urządzenie, nadające się do eksploatacji.
2. Gwarancja obowiązuje na terenie Rzeczypospolitej Polskiej. Okres gwarancji wynosi 12 miesięcy.
3. Reklamację należy zgłaszać w miejscu zakupu towaru, a obsługę gwarancyjną przeprowadzać będzie Serwis Centralny Arkus & Romet Group Sp. z o.o. z siedzibą w Podgrodziu.
4. Gwarancja, nie obejmuje wad urządzenia powstałych wskutek niewłaściwego lub niezgodnego z instrukcją obsługi użytkownika, przechowywania, niewłaściwej obsługi i konserwacji oraz wynikłych po sprzedaży zdarzeń losowych.
5. Gwarancja nie obejmuje:
 - a) wymiany części ulegających naturalnemu zużyciu podczas eksploatacji, wliczając w to: paski napędowe, opony, linki, sznurek, elementy plastikowe obudowy, filtry oraz płyny eksploatacyjne,
 - b) wszelkich uszkodzeń silnika związanych z brakiem oleju lub zastosowaniem nieprawidłowej mieszanki paliwowej,
 - c) odśnieżarek używanych niezgodnie z przeznaczeniem,
 - d) odśnieżarek, w których dokonano zmian i modyfikacji oraz stwierdzono jakąkolwiek ingerencję użytkownika w urządzenie,
 - e) odśnieżarek używanych niezgodnie z załączoną instrukcją obsługi,
 - f) odśnieżarek naprawianych przez osoby nieuprawnione,
 - g) odśnieżarek używanych do celów innych niż te, do których zostały one zaprojektowane i przeznaczone,
 - h) jakichkolwiek usterek lub uszkodzeń spowodowanych zamontowaniem części lub akcesoriów nie zatwierdzonych przez Producenta,
 - i) uszkodzeń powstałych z przyczyn leżących po stronie użytkownika jak, zagięcia, pęknięcia powstałe w wyniku uderzenia i związane z tym konsekwencje, typu: uszkodzenia mechaniczne, zatarcia, pęknięcia wałów itp.
6. W zakres gwarancji nie wchodzi takie czynności jak: montaż, konserwacja, obsługa okresowa, regulacja, czyszczenie.
7. W przypadku uszkodzenia, użytkownik zobowiązany jest do dostarczenia na własny koszt do punktu sprzedaży kompletnego sprzętu wraz z ważną kartą gwarancyjną i dowodem zakupu.

8. Gwarant, ma prawo odmowy uwzględnienia gwarancji, gdy Klient nie przedłoży oryginału karty gwarancyjnej lub jej duplikatu, a także wtedy, gdy dokumenty te będą nieczytelne. W razie zaginięcia lub zniszczenia karty gwarancyjnej, duplikaty mogą być wystawiane przez punkt sprzedaży detalicznej na żądanie Kupującego, poparte dowodem sprzedaży urządzenia, z odnotowaniem danych o liczbie dokonanych już napraw.
9. Uprawnienia z tytułu gwarancji nie obejmują prawa Klienta, do domagania się zwrotu kosztów poniesionych w związku z awarią, w tym transportu do punktu sprzedaży oraz utraconych zysków.
10. Naprawa wadliwego urządzenia powinna nastąpić w odpowiednim terminie, nie dłuższym jednak niż 24 dni robocze. W przypadku skomplikowanego charakteru wady odśnieżarki, oraz w razie innych, nie dających się usunąć przeszkód, termin naprawy może być przedłużony przez Gwaranta stosownie do okoliczności.
11. Decyzję o wymianie towaru na nowy, wolny od wad podejmuje Producent, tylko i wyłącznie w przypadku, gdy z przyczyn technicznych nie jest możliwa naprawa wadliwego urządzenia.
12. Klient, powinien upewnić się czy Sprzedawca dokonał wpisu nabywanego sprzętu do karty gwarancyjnej (nazwa, typ urządzenia, dane kupującego, data sprzedaży i pieczęć sprzedawcy). Karta gwarancyjna powinna być prawidłowo wypełniona. W przeciwnym wypadku, może zostać unieważniona a tym samym nie będą świadczone usługi serwisowe z tytułu gwarancji.
13. Udzielona gwarancja jest ważna tylko i wyłącznie wraz z dołączonym dowodem zakupu odśnieżarki.
14. Gwarantem jakości towaru jest Producent / Importer

Arkus & Romet Group Sp. z o.o.

39-200 Dębica, Podgrodzie 32C, tel. 14 684 81 00

Sąd Rejonowy w Rzeszowie, XII Wydział Gospodarczy KRS Nr 0000234280

Kapitał zakładowy: 72.522.500 PLN.

Gwarancja na sprzedany towar konsumpcyjny nie wyłącza, nie ogranicza ani nie zawiesza uprawnień kupującego wynikających z niezgodności towaru z umową.

Książka serwisowa numer _____

Książka serwisowa numer _____

KARTA GWARANCYJNA

Nazwa sprzętu:.....
Typ:.....
Numer seryjny:.....
Właściciel:.....
Adres zamieszkania:
kod pocztowy.....
miejscowość.....
ulica.....
nr telefonu.....

Odcinek dla właściciela

AUTORYZOWANY DEALER:

Potwierdzam wydanie w pełni sprawnego i kompletnego urządzenia.

Nr Dealera.....

data.....

podpis i stempel Dealera

WŁAŚCICIEL POJAZDU:

Urządzenie zostało przekazane w nienagannym stanie, wraz z książeczką gwarancyjną i instrukcją obsługi. Zalecenia związane z obsługą i konserwacją są mi znane. Zostałem zapoznany przez Dealera z warunkami prawidłowej eksploatacji. Potwierdzam, że zapoznałem się i akceptuję warunki niniejszej gwarancji.

.....
data i podpis Właściciela pojazdu

Wyrażam zgodę na przetwarzanie moich danych osobowych w doraźnym zbiorze danych osobowych, utworzonym przez Arkus & Romet Group Sp.z o.o.z siedzibą w miejscowości Podgrodzie 32c 39-200 Dębica. Oświadczam, że zostałem poinformowany o dobrowolności podania danych osobowych.

KARTA GWARANCYJNA

Nazwa sprzętu:.....
Typ:.....
Numer seryjny:.....
Właściciel:.....
Adres zamieszkania:
kod pocztowy.....
miejscowość.....
ulica.....
nr telefonu.....

Odcinek dla serwisu

AUTORYZOWANY DEALER:

Potwierdzam wydanie w pełni sprawnego i kompletnego urządzenia.

Nr Dealera.....

data.....

podpis i stempel Dealera

WŁAŚCICIEL POJAZDU:

Urządzenie zostało przekazane w nienagannym stanie, wraz z książeczką gwarancyjną i instrukcją obsługi. Zalecenia związane z obsługą i konserwacją są mi znane. Zostałem zapoznany przez Dealera z warunkami prawidłowej eksploatacji. Potwierdzam, że zapoznałem się i akceptuję warunki niniejszej gwarancji.

.....
data i podpis Właściciela pojazdu

Wyrażam zgodę na przetwarzanie moich danych osobowych w doraźnym zbiorze danych osobowych, utworzonym przez Arkus & Romet Group Sp.z o.o. z siedzibą w miejscowości Podgrodzie 32c 39-200 Dębica. Oświadczam, że zostałem poinformowany o dobrowolności podania danych osobowych.



Książka serwisowa numer _____

KARTY NAPRAW

NAPRAWA 1 Odcinek dla właściciela
Numer seryjny:
Data:
Opis naprawy:
.....
.....
.....
.....
Podpis mechanika
Potwierdzenie odbioru przez właściciela



Książka serwisowa numer _____

NAPRAWA 1 Odcinek dla serwisu
Numer seryjny:
Data:
Opis naprawy:
.....
.....
.....
.....
Podpis mechanika
Potwierdzenie odbioru przez właściciela

Książka serwisowa numer _____

KARTY NAPRAW

NAPRAWA 2 Odcinek dla właściciela
Numer seryjny:
Data:
Opis naprawy:
.....
.....
.....
Podpis mechanika
 Potwierdzenie odbioru przez właściciela



Książka serwisowa numer _____

NAPRAWA 2 Odcinek dla serwisu
Numer seryjny:
Data:
Opis naprawy:
.....
.....
.....
Podpis mechanika
 Potwierdzenie odbioru przez właściciela

Książka serwisowa numer _____

KARTY NAPRAW

NAPRAWA 3 Odcinek dla właściciela
Numer seryjny:
Data:
Opis naprawy:
Podpis mechanika
Potwierdzenie odbioru przez właściciela



Książka serwisowa numer _____

NAPRAWA 3 Odcinek dla serwisu
Numer seryjny:
Data:
Opis naprawy:
Podpis mechanika
Potwierdzenie odbioru przez właściciela

Książka serwisowa nr.....

ARKUS&ROMET GROUP sp. z o.o.
Podgrodzie 32C 39-200 Debica
tel. +48 14 684 81 00 fax +48 14 684 81 03
www.romet.pl